

Grains de Volutes

Fiche technique



Régisseur lumière : Vincent Toppino - 06 77 11 64 67- vtoppino@free.fr

Régisseur son : Yoann Sanson - 06 71 79 06 44 - ysson@me.com

Distribution : 2 interprètes/comédiens - 2 techniciens – 1 chargé de production

Durée du spectacle 55 mn environ

Généralités

La présente fiche technique est partie intégrante du contrat de cession passé pour l'accueil du spectacle.

Elle correspond à des conditions idéales de jeu. En fonction des lieux et des manifestations, des adaptations sont envisageables avec l'accord de l'équipe technique de la compagnie.

En amont de la représentation, merci de nous faire parvenir :

- Les coordonnées complètes du théâtre ainsi qu'un plan de localisation et d'accès.
- Les noms et coordonnées du directeur technique du théâtre.

Déchargement, Montage, Réglages et Répétitions :

Techniciens en accueil : 1 plateau/accroche, 2 lumière, 1 son

Prévoir 3 services de 4 heures avant la 1ère représentation

Si un pré-montage lumière et son est effectué avant notre arrivée, seulement 2 services de 4 heures avant la 1ère représentation seront alors nécessaires.

Entre deux représentations, un technicien sera le bienvenu pour aider au nettoyage et à la mise plateau – Prévoir du matériel de nettoyage (serpillères, seaux...)

Démontage :

Durée : 1 h 30 à l'issue de la représentation

Deux techniciens pour aider au nettoyage, démontage et chargement.

Loges, costumes, catering

- 1 ou 2 loge(s) chauffée(s) pour 3 personnes avec table, chaise, miroir et douche.

- Une table et un fer à repasser.

- Prévoir bouteilles d'eau et léger Catering (4 personnes) pour la journée de la représentation.

Dans le cas de plusieurs représentations, prévoir un nettoyage des costumes chaque jour.

Plateau

- Dimensions :

Largeur x Profondeur : 10mx8m (mini 8mx7m)

Hauteur sous perches : 6m (mini 4,5m)

- Draperies :

boite noire complète : rideau de fond et 4 ou 5 plans de pendrillonage à l'italienne (*ou à l'allemande si plateau de 8m*) – voir schéma plus loin.

- tapis de danse noir recouvrant entièrement le plateau.

Décors – accroches

Plusieurs choses sont à prendre en compte :

- Podium motorisé de LxIXH : 1mx1mx0,5m – Poids 95 kg à vide, 220 kg lorsque les deux interprètes sont dessus. En cas d'escalier pour aller au plateau et/ou de trajet un peu complexe, prévoir au moins deux techniciens du théâtre en plus de notre équipe pour acheminer cet élément (voir photo plus loin)

- Un Point d'accroche fixe vers le centre plateau est nécessaire pour la suspension d'un danseur et d'un « rideau de sable ». Le danseur et le rideau évoluent ensemble et sont en mouvement sous et autour du point d'accroche. Poids danseur plus rideau de sable : environ 90kg (voir schéma de principe plus loin).

- Présence de sable sur le plateau pendant les répétitions et les représentation (entre 40 et 50kg en tout)

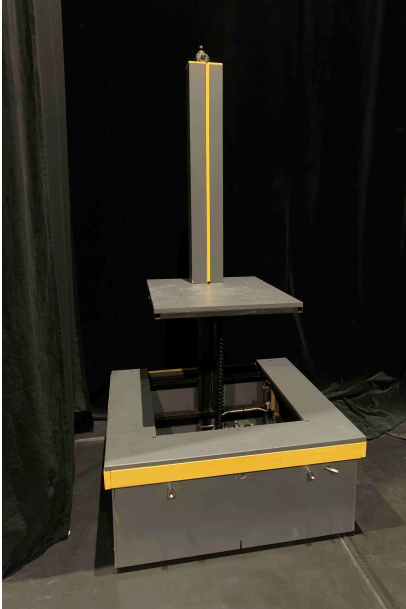
- Présence de fumée de théâtre

- Présence de enflamations de fumi-coton de 2 secondes chacune environ(5

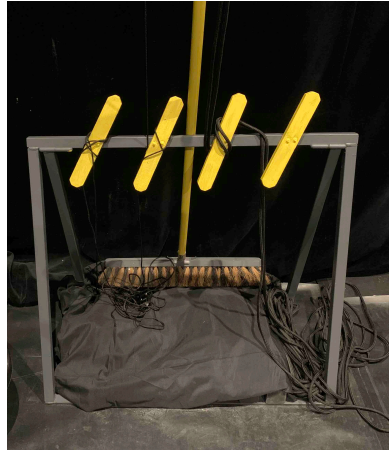
Particularités

- Les Régies Son et Lumière doivent être côte à côte. En salle de préférence.
(*Impérativement si la régie est vitrée*)

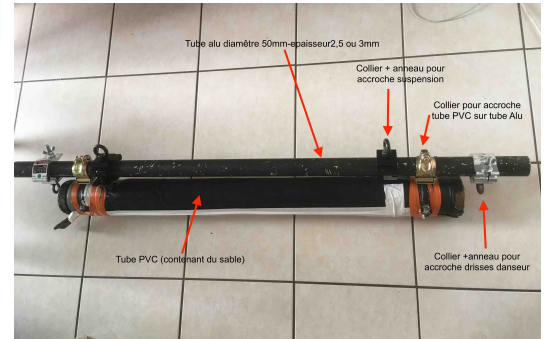
Podium mobile



Chèvre rappel rideau sable



« rideau de sable »



SON

A fournir par le lieu d'accueil :

- Façade avec Sub
- 2 retours au sol
- Console son 2 inputs depuis DI plateau

au plateau :

- 2 DI
- 2 jack TRS → XLR mâle ou jack TRS suivant DI

Fourni par la Cie :

- 1 macbook + carte son Scarlett 2i4 + Contrôleur MIDI
- ampli HIFI

REGIE SON PLATEAU				
macbook + CTL MIDI				
CARTE SON SCARLETT 2i4	OUT 1&2 : 2 JACK TRS	→ DI 1&2	→ CONSOLE SON REGIE SALLE (input 1L & 2R)	→ FACADE + RETOURS 1&2
	OUT 3 : 1 RCA	→ ampli HIFI PLATEAU		
	OUT 4 : 1 RCA	D1-3	CONSOLE SON REGIE SALLE	RETOUR 3

direct électrique

VP 2 + Shutter
(ou DIAPO)

RETOUR 1
wedge

RETOUR 2
wedge

PLAN de scène SON & VIDEO

camera + écran de
projection mobiles

Direct 220v2P+T + 2
triplettes

VP 3 mobil	REGIE PLATEAU	<ul style="list-style-type: none"> - carte son - 2 DI - ampli HIFI
------------	------------------	---

VP 1 +
Shutter

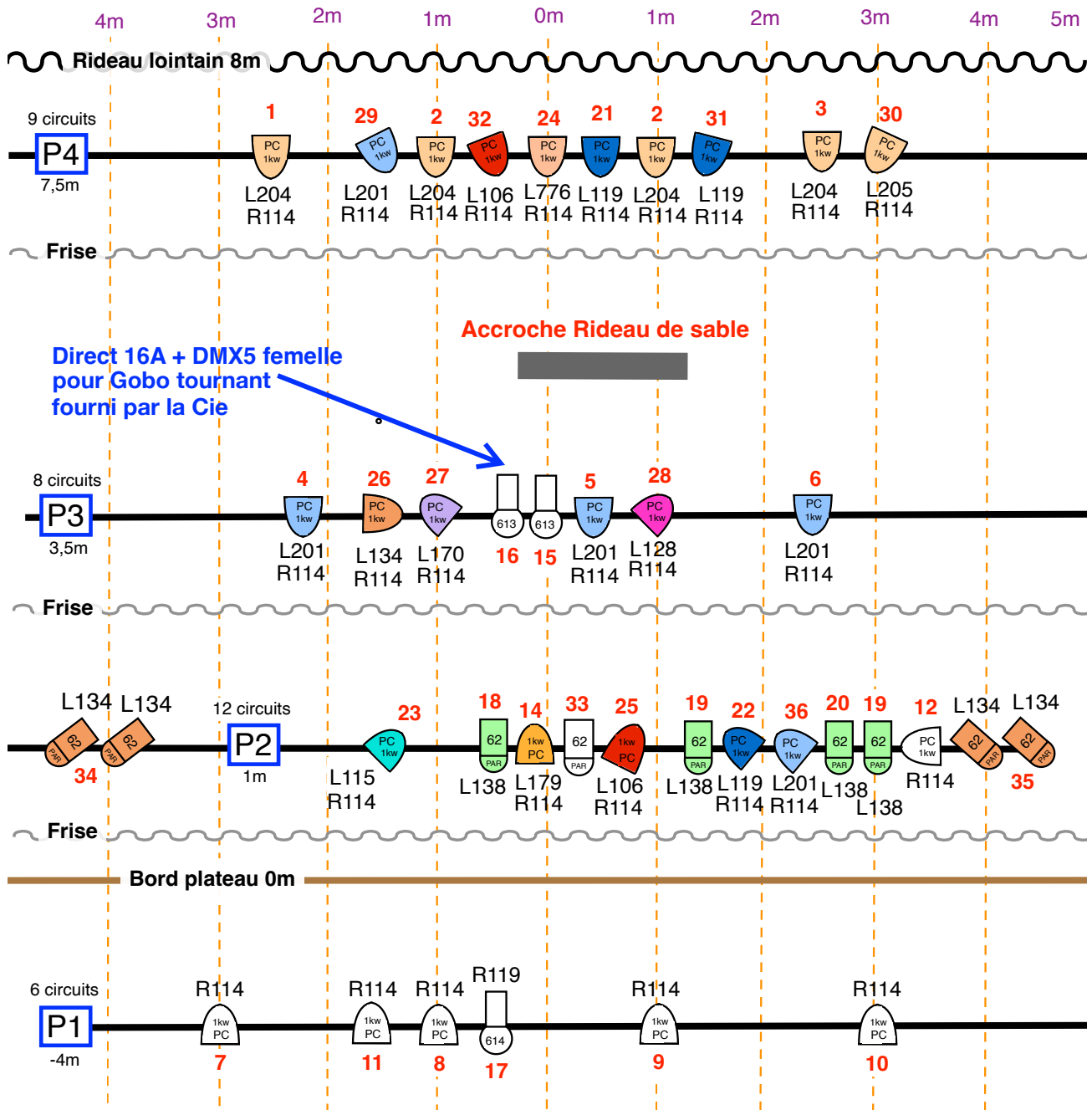
S
A
L
L
E

Grains de Volutes

Plan lumière

Hauteur Réglage : 6m

Cie Vilcanota



= 26 x PC 1kw 4 x L204 / 5 x L201 2 x L106 / 3 x L119 1 x L205 / 1 x L134 / 1 x L179 1 x L180 / 1 x L128 / 1 x L115 / 26 x R114	= 2 x Découpe 613SX = 1 x Découpe 614SX 1 x R119	= 9 x PAR 64 en CP62 4 x L138 / 4 x L134
---	--	---

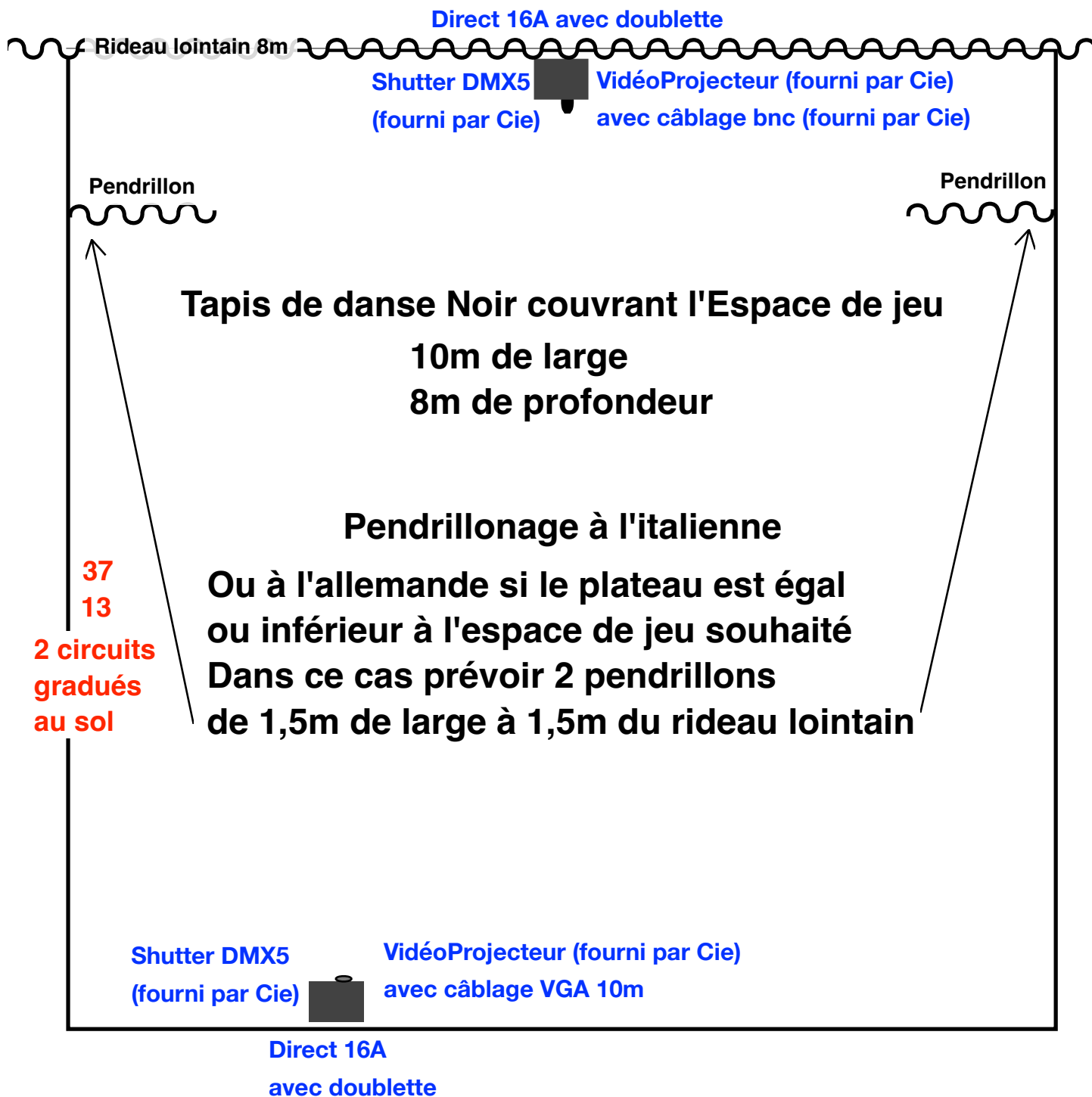
37 Circuits + Salle

Contact : Vincent Toppino 06 77 11 64 67 vtoppino@free.fr

Grains de Volutes

Cie Vilcanota

Plateau



FEUILLE DE PATCH / Descriptif Projecteurs - GRAINS DE VOLUTES

Circuit	Gradateur	Type	Gélatine	Descriptif
1		PC 1KW	L205 + R114	Contre-Jour Plateau - Bas du rideau lointain-> Bord de scène - Couper 10m
2		2 x PC 1KW	L205 + R114	Contre-Jour Plateau - Bas du rideau lointain-> Bord de scène
3		PC 1KW	L205 + R114	Contre-Jour Plateau - Bas du rideau lointain-> Bord de scène - Couper 10m
4		PC 1KW	L201 + R114	Contre-Jour - Milieu Plateau -> Bord de scène - Couper 10m
5		PC 1KW	L201 + R114	Contre-Jour - Milieu Plateau -> Bord de scène
6		PC 1KW	L201 + R114	Contre-Jour - Milieu Plateau -> Bord de scène - Couper 10m
7		PC 1KW	R114	Face Plateau - Bord Avant-scène -> Bas du Rideau lointain - Couper 10m
8		PC 1KW	R114	Face Plateau - Bord Avant-scène -> Bas du Rideau lointain
9		PC 1KW	R114	Face Plateau - Bord Avant-scène -> Bas du Rideau lointain
10		PC 1KW	R114	Face Plateau - Bord Avant-scène -> Bas du Rideau lointain - Couper 10m
11		PC 1KW	R114	Face Table / Écran
12		PC 1KW	R114	Latéral Cour -> Jardin - 5m d'ouverture, démarre au bord plateau et pendrillons jardin
13		LED fourni Cie		Ligne au sol - Coulisserie Av-Sc Jardin - LED décor Cie - Chladni Chris/ Bruno Tas
14		PC 1KW	L179 + R114	Face tas de Sable - ouverture 3,5m
15		Découpe 613SX	Gobo	Douche / Face - Gobo tas de sable 3m
16		Découpe 613SX	Gobo Rotatif	Douche / Face - Gobo tas de sable 3m
17		Découpe 614SX	R119	Face magie Avant-scène - Axe régie plateau — Rectangle Pieds/Têtes - 2,5m de large
18		PAR 1KW CP62	L138	Banane Cour-Jardin - Douche/face - Ligne Fréquence Christophe
19		PAR 1KW CP62	L138	Banane Cour-Jardin - Douche/face - Ligne Fréquence Christophe
20		PAR 1KW CP62	L138	Banane Cour-Jardin - Douche/face - Ligne Fréquence Christophe
21		PC 1KW	L119 + R114	Contre-Jour Bâche - ouverture 6m
22		PC 1KW	L119 + R114	Face latéral Bâche - ouverture 6m
23		PC 1KW	L115 + R114	Face latéral Bâche - ouverture 5m
24		PC 1KW	L776 + R114	Contre-Jour Bâche - ouverture 6m
25		PC 1KW	L106 + R114	Face Bâche - ouverture 5m
26		PC 1KW	L135 + R114	Latéral Podium Centre - ouverture 5m
27		PC 1KW	L170 + R114	Angle Lointain Jardin du Dessin sable Balais ouverture 5m
28		PC 1KW	L128 + R114	Angle Lointain Cour du Dessin sable Balais ouverture 5m
29		PC 1KW	L201 + R114	Rideau de sable - attaque Sous le tube PVC - ouverture 5m
30		PC 1KW	L205 + R114	Rideau de sable - attaque Sous le tube PVC - ouverture 5m
31		PC 1KW	L119 + R114	Rideau de sable - attaque Sous le tube PVC - ouverture 5m
32		PC 1KW	L106 + R114	Rideau de sable - attaque Sous le tube PVC - ouverture 5m
33		PC 1KW	L201 + R114	Face Tableau - position fréquence
34		2 x PAR 1KW CP62	L134	Banane Verticale - Diagonale - Angle Lointain Cour + Latéral Cour- Danse du Caillou
35		2 x PAR 1KW CP62	L134	Banane Verticale - Diagonale - Angle Lointain Jardin + Latéral Jardin - Danse du Caillou
37		Souffleur		Ligne au sol - Coulisserie Milieu Jardin - Souffleur - Accessoire Cie
100	100	DMX Shutter (Cie)		Video-projecteur Optoma (Cie) - Lointain Centre
101	101	DMX Shutter (Cie)		Video-projecteur Sony (Cie) - Avant-Scène Jardin
501	501	DMX Gobo Rotatif		Commande Gobo-Rotatif (Cie) - circuit N°16

Grains de volutes

Principe « rideau de sable »

Nota – le matériel d'accroche et les accessoires sont fournis par la compagnie –Sauf lest pour chèvre

