

# FICHE TECHNIQUE

“ P E O P L E W H A T P E O P L E ? ”

\* **11 personnes en tournée :**

**7 danseurs – 2 techniciens – 1 chorégraphe – 1 chargé de production**

\* **Durée du spectacle : 52mn sans entracte**

\* **Régie lumière : Vincent TOPPINO** : +33(0)6 77 11 64 67 / [vtoppino@free.fr](mailto:vtoppino@free.fr)

\* **Régie son : Yoann Sanson** : +33 (0)6 71 79 06 44 / [ysson@me.com](mailto:ysson@me.com)

Il est important de respecter au mieux cette fiche technique, si un ou plusieurs points posent problème, nous pourrions trouver ensemble un compromis ou des équivalences, ceci dans l'esprit de la bonne marche du spectacle.

Merci de nous fournir dès que possible une fiche technique du théâtre.

## ELECTRICITE

Fournir une alimentation audio distincte de l'alimentation d'éclairage, adaptée aux équipements utilisés (phases équilibrées), sans interférence indésirable.

Nous utilisons des équipements électriques conformes aux normes françaises, utilisant un courant alternatif de 230 V, 16A, 50 Hz et équipés de prises de type E. Veuillez fournir tous les adaptateurs et transformateurs nécessaires pour l'utilisation de cet équipement (un minimum de 5 adaptateurs / transformateurs).

## PLANNING / PERSONNEL

Nous avons besoin d'au moins 2 techniciens pour l'éclairage et 1 pour le son (configuration minimum, à adapter aux particularités du lieu d'accueil).

- **J-1 matin** : montage lumière
- **J-1 après-midi** : réglages lumières et raccords au plateau
- **Jour J matin** : réglages son
- **Jour J après-midi** : raccords au plateau
- **Soirée** : représentation

# FICHE TECHNIQUE PLATEAU

## Espace de jeu

- Espace entre les pendrillons : 14m (*11m minimum*)
- Profondeur de la scène : 10,50m (*8,50m minimum*)
- Plancher de danse avec tapis blanc :  
Largeur : 12m (*minimum 9,50m*)  
Profondeur : 10,50m (*minimum 8,50m*)

## Pente

- 5% maximum

## Pendrillonnage

- Pendrillons noirs à allemande (fond de scène, cour et jardin)

- Rideau de fond noir

Le rideau de fond de scène devra être bien tendu sur la longueur du tapis de danse blanc.

*(Si votre rideau est sur rail avec une ouverture centrale, prévoir de bloquer les attaches situées au centre du plateau lorsque le rideau est fermé afin de pouvoir bien tendre le rideau vers les extérieurs du tapis blanc.)*

- Les 7 danseurs s'installent sur le plateau pendant le noir salle (sur 7 marques phosphorescentes) et ne quittent plus le plateau jusqu'aux saluts.

## INTERCOM

- Minimum une liaison intercom entre le plateau et la régie lumière

# FICHE TECHNIQUE SON

Régisseur son : Yoann Sanson  
+33 (0)6 71 79 06 44 / [ysson@me.com](mailto:ysson@me.com)

## Microphonie ●

- 5x KM184 + pieds & perchettes (complément micro possible par la Cie)
- 1 micro d'ordre en régie

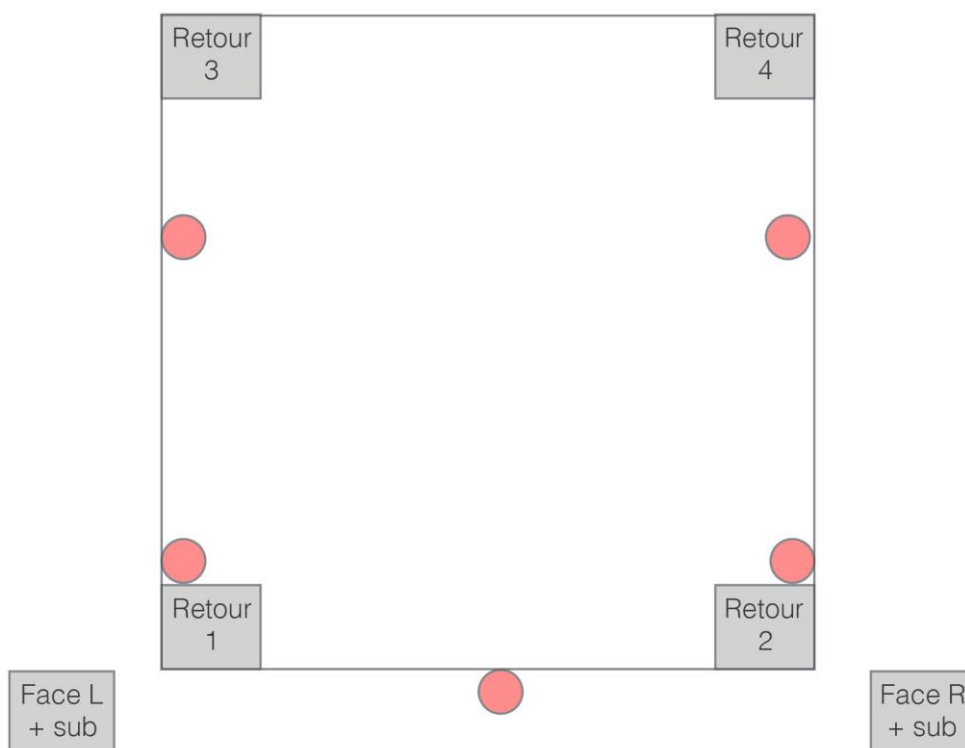
## Régie

### → régie en salle

- console numérique avec Délais, EQ et Réverb intégrés (contrôle à distance bienvenue)
- 12 input, +48v. , 4 aux.
- 1 lecteur CD avec AutoPause
- raccords audio: carte son (fournie) = 2 sorties en jack TRS vers ...(input console)
- raccord audio : sortie iPhone (fourni) = mini-jack stereo vers ...(input console)
- espace pour un ordi + carte son et contrôleur midi

## Diffusion

- Face + Sub (diff carte son + micros)
- Retours 1,2,3,4 : les retours 3 & 4 servent aussi à la diffusion public, les délais de la face sont calés sur les retours 3&4)



# FICHE TECHNIQUE LUMIERE

**Régie lumière : Vincent TOPPINO**  
+33(0)6 77 11 64 67 / [vtoppino@free.fr](mailto:vtoppino@free.fr)

En cas de modification envisagée, merci de contacter le régisseur lumière.

## **CONSOLE**

- Notre régisseur viendra avec sa propre console lumière (Mentor ADB)
- Fournir un écran avec une connectique en VGA

## **HAUTEUR SOUS PERCHES**

- 8m (6m minimum)

## **EQUIPEMENT FOURNIS PAR LA COMPAGNIE**

- 9 Gobos en verre, de forme carrée : dimensions 8,5 x 8,5 cm ; épaisseur variant de 3mm à 7mm  
**Ces gobos doivent impérativement être installés dans des découpes Robert Juliat SX (il est difficile de les adapter dans des découpes d'autres marques).**
- 2 Gobos rotateurs Smartmove DMX Apollo qui peuvent s'installer dans les découpes Juliat.

## **INFORMATIONS DIVERSES**

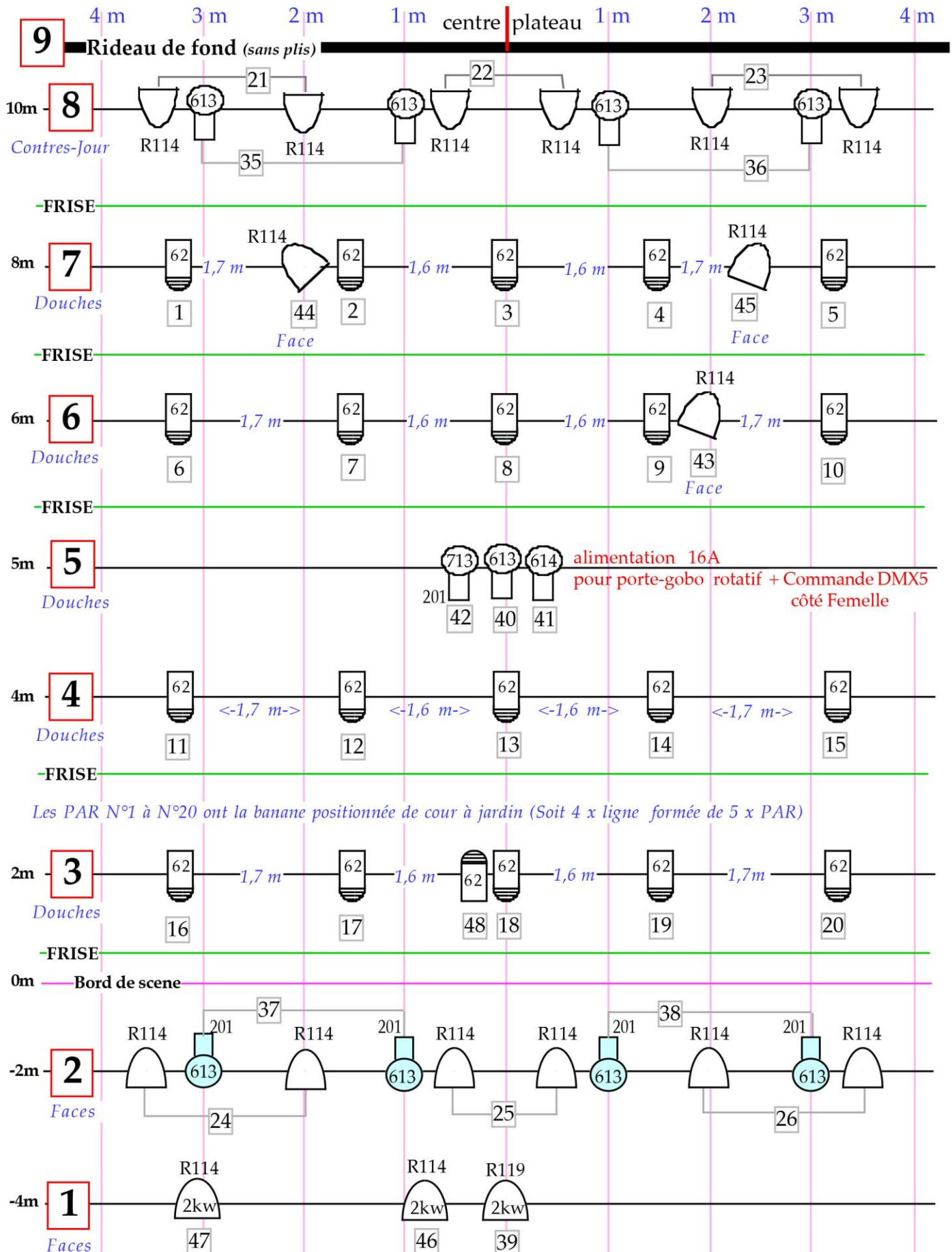
- Les circuits de N°1 à N°20 doivent impérativement être câblés sur des gradateurs de marque et modèle identiques afin d'éviter tout problème de seuil.
- Prévoir lors du montage de ces 20 PAR de pré-positionner les bananes dans l'axe Jardin/Cour.
- Les réglages lumières se feront sur le tapis blanc déjà installé.

# People What People

Cie Vilcanota

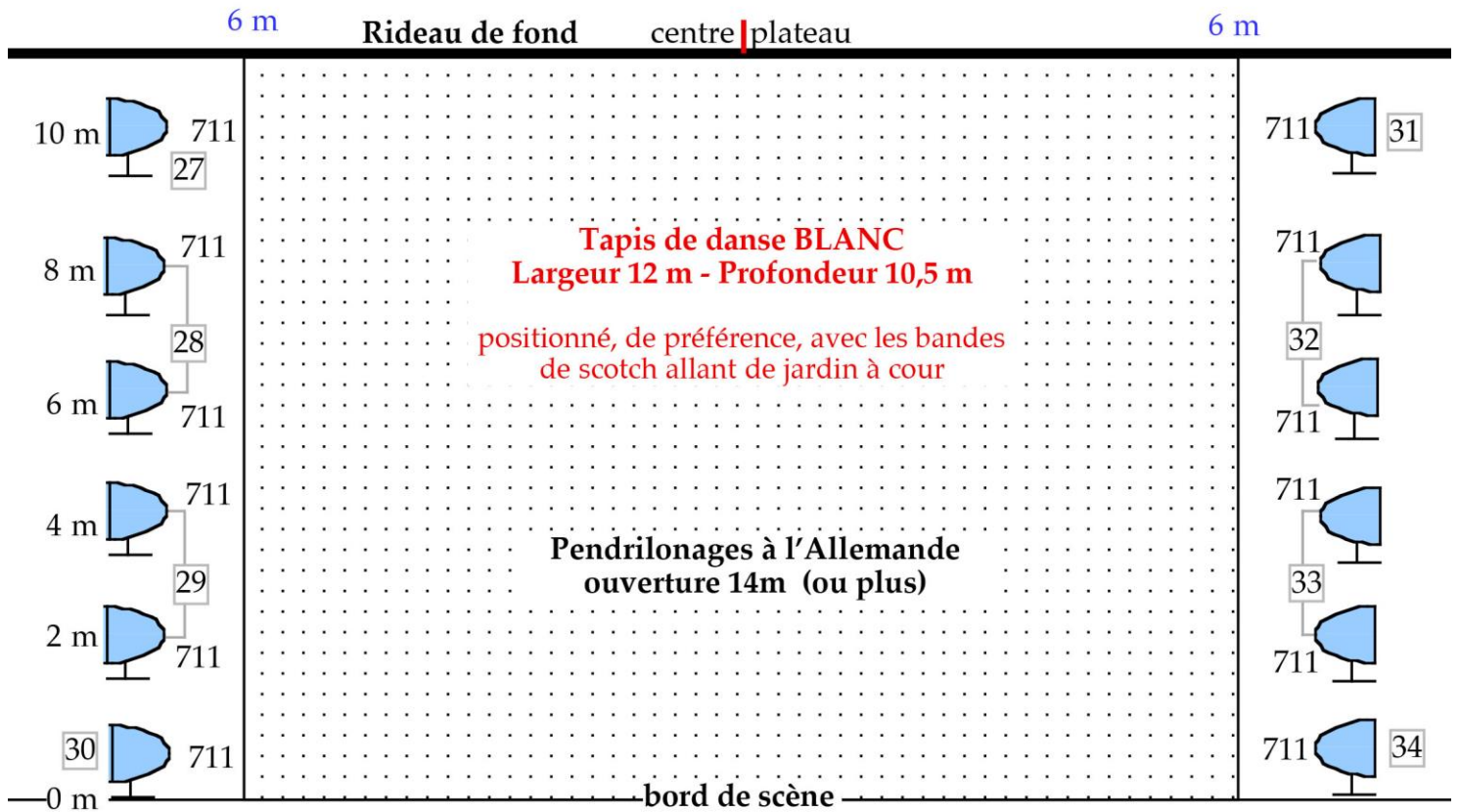
## Plan lumière Perches

Hauteur Réglages  
8 m



People What people  
Cie Vilcanota

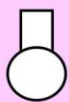
Plan lumière Sol



les PC sur platine devront être posés à l'extérieur du tapis de danse blanc.

Sur votre plancher, s'il est de couleur noir, ou sur des bandes noires (tapis de danse ou moquette)

Nous utilisons 9 Gobos en verre (carré de 8,5 x 8,5 cm) qui font de 3mm à 7mm d'épaisseur, d'où la nette préférence pour les modèles Robert Juliat SX (taille du logement gobo et qualité des réglages) Pour les modèles Juliat nous amenons les Portes-Gobos



9 x Découpe Juliat 613SX 1kW - 4 x Lee 201  
1 x Découpe Juliat 614SX 1kW  
1 x Découpe Juliat 713SX 2kW - 1 x Lee 201



21 x PAR 1kW 220V CP62



27 x PC 1kW - 12 x Lee 711 / 15 x R114  
3 x PC 2kW - 1 x R114 / 1 x R119



12 x Platine sol

Nous fournissons : 2 x Porte-gobo rotatif utilisés sur les circuits N° 40 et 41. Ils sont conçus pour les modèles Juliat SX. Ils nécessitent une prise direct 16A et un branchement en DMX5 femelle.

711 = N° gélatine Lee Filter

7 = N° circuit

48 CIRCUITS 2kW + éclairage salle