



Chorégraphie  
Interprétation  
**Patricia De Anna**  
**Céline Debyser**  
(en alternance)  
et  
**Bruno Pradet**

Conception  
**Bruno Pradet**

Création sonore  
**Yoann Sanson**

Création et régie lumière  
Création vidéo  
**Vincent Toppino**

Éléments scénographiques  
**Dr Prout**

# “BOBY BOY”

## Fiche technique

Régisseur lumière : Vincent Toppino - 06 77 11 64 67 - [vtoppino@free.fr](mailto:vtoppino@free.fr)  
Régisseur son : Yoann Sanson - 06 71 79 06 44 - [ysson@me.com](mailto:ysson@me.com)

spectacle avec 1 danseuse, 1 danseur et 2 techniciens

### Montage, Réglages et Répétitions :

Techniciens : 1 plateau, 2 lumière, 1 son

Prévoir 3 services de 4 heures avant la 1ère représentation

Si un pré-montage, lumière et son, est effectué avant notre arrivée, prévoir 2 services de 4 heures avant la 1ère représentation

Durée du spectacle : 50 mn ( Technicien : 1 son )

Durée du démontage : 1 h 30 ( Techniciens : 2 personnes )

**Vilcanota - Bruno Pradet & Cie** 1 rue des fenouils 34070 Montpellier - France

Administration (Elie Golgevit) : 04 67 64 99 70 - [administration@compagnie-vilcanota.fr](mailto:administration@compagnie-vilcanota.fr)

Production/Diffusion (Céline Aubry) : 06 03 09 38 44 - [production@compagnie-vilcanota.fr](mailto:production@compagnie-vilcanota.fr)

## Général

### **CETTE FICHE TECHNIQUE FAIT ENTièrement PARTIE DU CONTRAT.**

Elle correspond à des conditions idéales de jeu. En fonction des lieux et des manifestations, des adaptations sont envisageables mais avec l'accord du régisseur de la compagnie.

### **MERCI DE NOUS FAIRE PARVENIR :**

- Les coordonnées complètes du théâtre ainsi qu'un plan de localisation et d'accès.
- Les noms et coordonnées du directeur technique du théâtre.

## Loges et costumes

- 2 loges chauffées pour 1 personne avec table, chaise, miroir et douche..
- Une table et un fer à repasser.
- Prévoir bouteilles d'eau et léger Catering (4 personnes) pour la journée de la représentation.

En cas de plusieurs représentations, prévoir éventuellement un nettoyage des costumes chaque jour.

## Plateau

<b>Largeur</b>	<b>10 m</b>	(8m minimum)
<b>Profondeur</b>	<b>10 m</b>	(8m minimum)
<b>Hauteur</b>	<b>6m</b>	(4m minimum)

Nous avons besoin :

- D'une complète boîte noire : rideau de fond et 4 ou 5 plans de pendrillonage à l'italienne (*ou à l'allemande si plateau de 8m*)
- D'un tapis de danse noir recouvrant entièrement le plateau.

## Son (Voir plan en page 7)

### **Périphériques:**

- 2 lecteurs DVD - sortie mini-jack stéréo (fournis par la Cie)
- 1 lecteur CD avec Autopause (en secours, en cas de défaillance d'un de nos lecteur DVD).
- 1 micro Shure SM98.
- 1 module d'effet contenant un delay Stéréo (ou une Réverbe) sous forme de module externe ou intégré à la table de mixage.

### **Diffusion:**

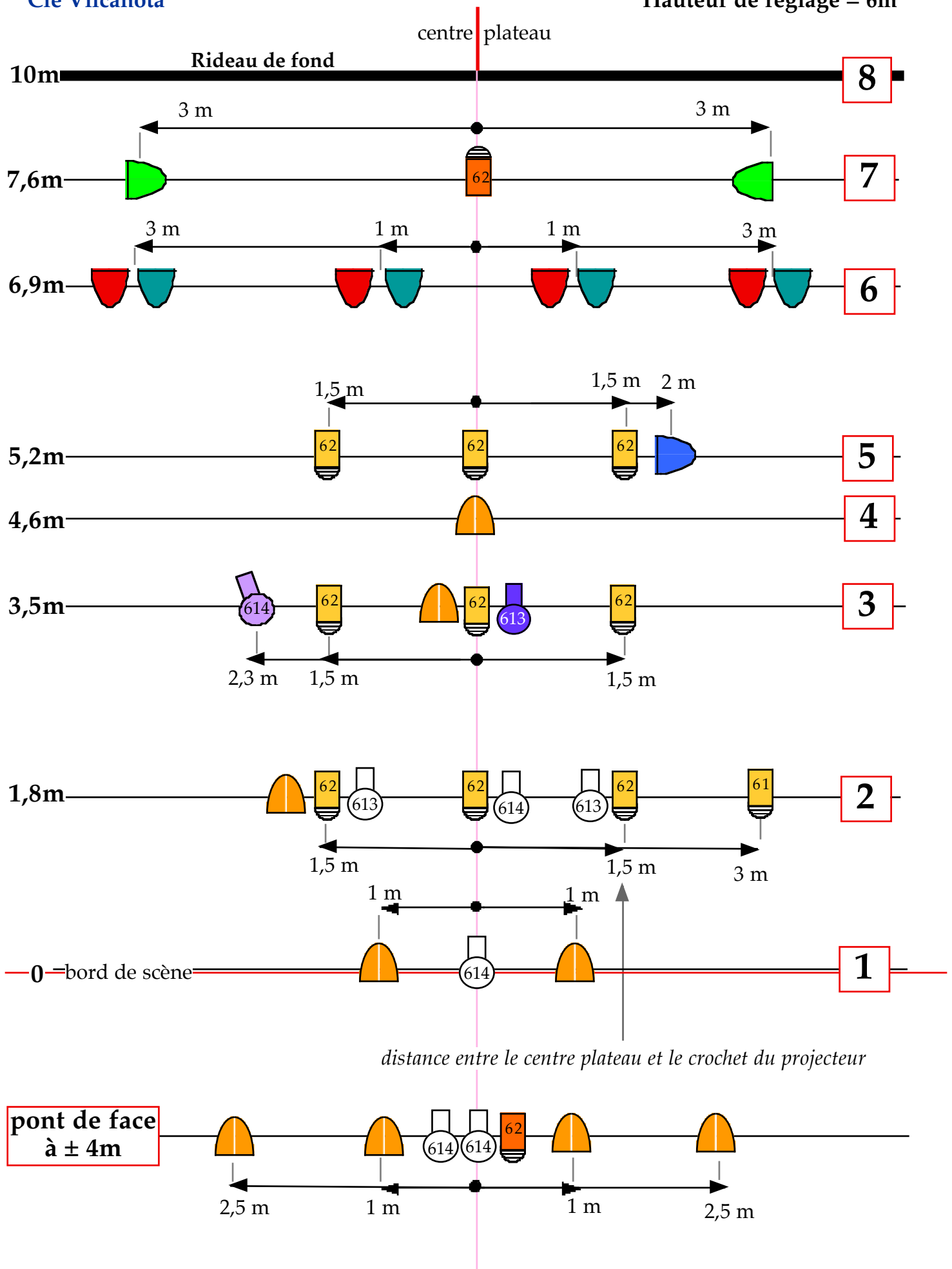
- 1 table de mixage avec 6 entrées ligne (ou 3 entrées stéréo) et 2 sorties stéréo indépendantes (*une Yamaha MG124C peut être fournie par la Cie : sortie master en XLR et sous groupe en jack TRS*)
- stéréo en façade (+ caisson de basse)
- 2 retours pour les danseurs placés en fond de scène, pouvant servir également de diffusion public
- égaliseurs sur façade et retours.

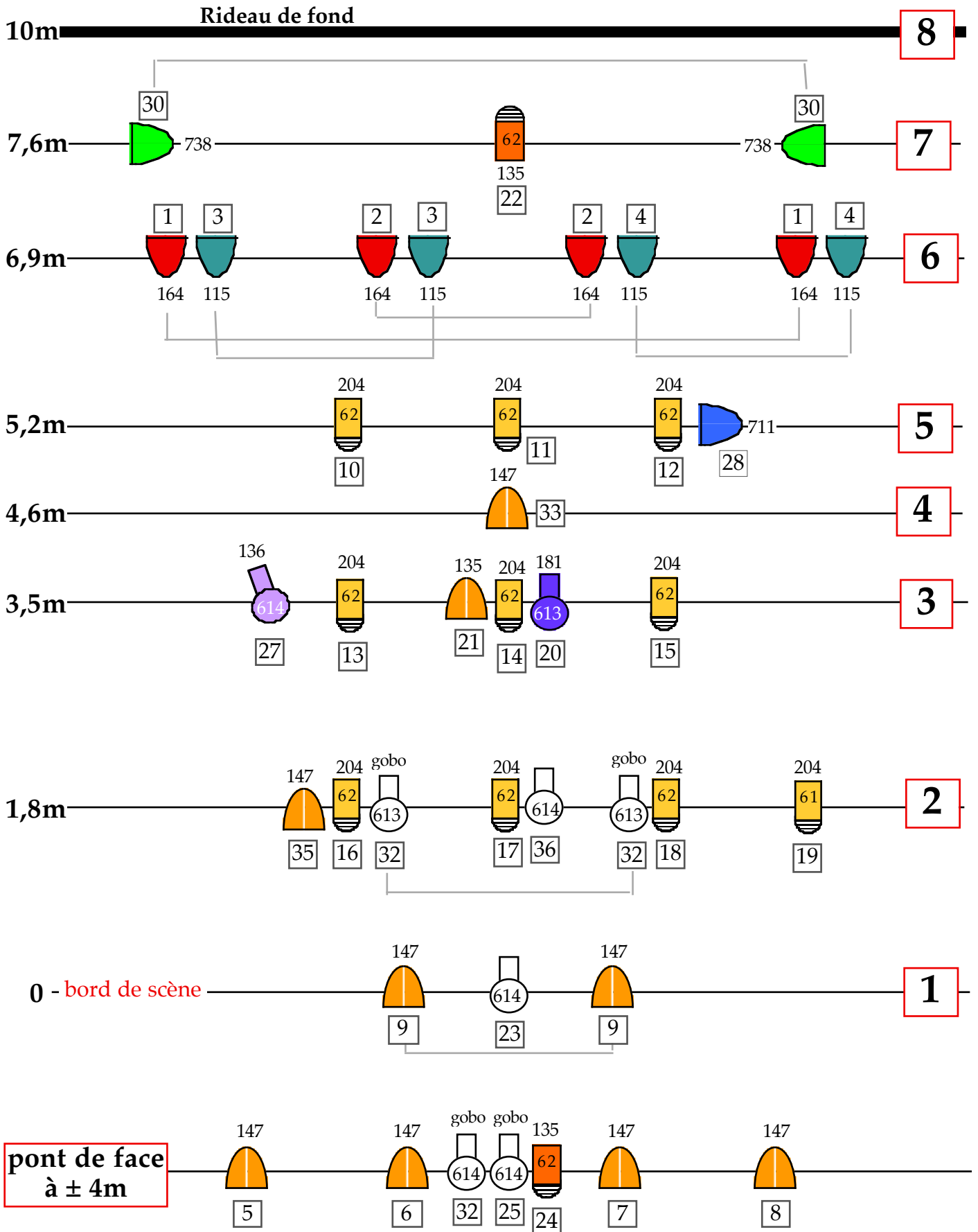
## Lumière - 36 x circuit de 2 kW (plus l'éclairage de la salle contrôlable par le pupitre lumière) - Sauf modification, notre régisseur devrait venir avec son propre pupitre lumière (Mentor ADB).

**Les Régies Son et Lumière doivent être côte à côte.  
En salle de préférence. (Impérativement si la régie est vitrée)**

Cie Vilcanota

Hauteur de réglage = 6m





## Rideau de fond

une ligne direct avec doublette

au sol  Vidéo-Projecteur SONY  
DMX pour  
shutter vidéo

au sol

34


Prise à laquelle sera brancher une lampe  
faisant partie de la scénographie

Nous avons 40 m de câble S-vidéo pour relier chaque vidéo-projecteur à un Lecteur DVD situé en régie. Nous prévenir si cela est insuffisant.

Ouverture idéale : 10m

Une fois le spectacle commencé il n'y a pas de sortie en coulisse

Ces 2 découpes sont à ras du sol, le nez et le côté lampe posés sur une cale.


au sol  614

26


DMX pour  
shutter vidéo

Vidéo-projecteur Optoma

au sol  31  105  105  31 au sol

au sol  614

26

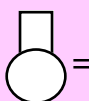
Sur pied  
1,2m  
711  614

bord de scène

une ligne direct avec doublette

## GRADINS

CONTACT : Vincent Toppino - 06 77 11 64 67 - vtoppino@noos.fr



8 x Découpe 614sx 1kW  
1 x Lee 181 - 1 x lee 711 - 1 x lee 136  
1 x porte-gobo  
3 x Découpe 613sx 1kW  
1 x lee 711  
2 x porte-gobo  
Les Gobos utilisés sont en verre de 4mm d'épaisseur



=  
20 x PC 1kW  
8 x Lee 147  
4 x Lee 164  
4 x Lee 115  
2 x lee 738 (ou L122)  
1 x lee 711  
1 x lee 135

Prévoir 12 x R119  
si lentilles claires



11 x PAR 1kW 220V CP62  
= 1 x PAR 1kW 220V CP61  
10 x lee 204 - 2 x Lee 135



6 x F1-PAR36  
= 6 x lee 105  
(éventuellement fournis par la Cie)

31 = N° circuit

204 = N° gélatine Lee Filter



= 1 x pied pour projecteur (1,2m)



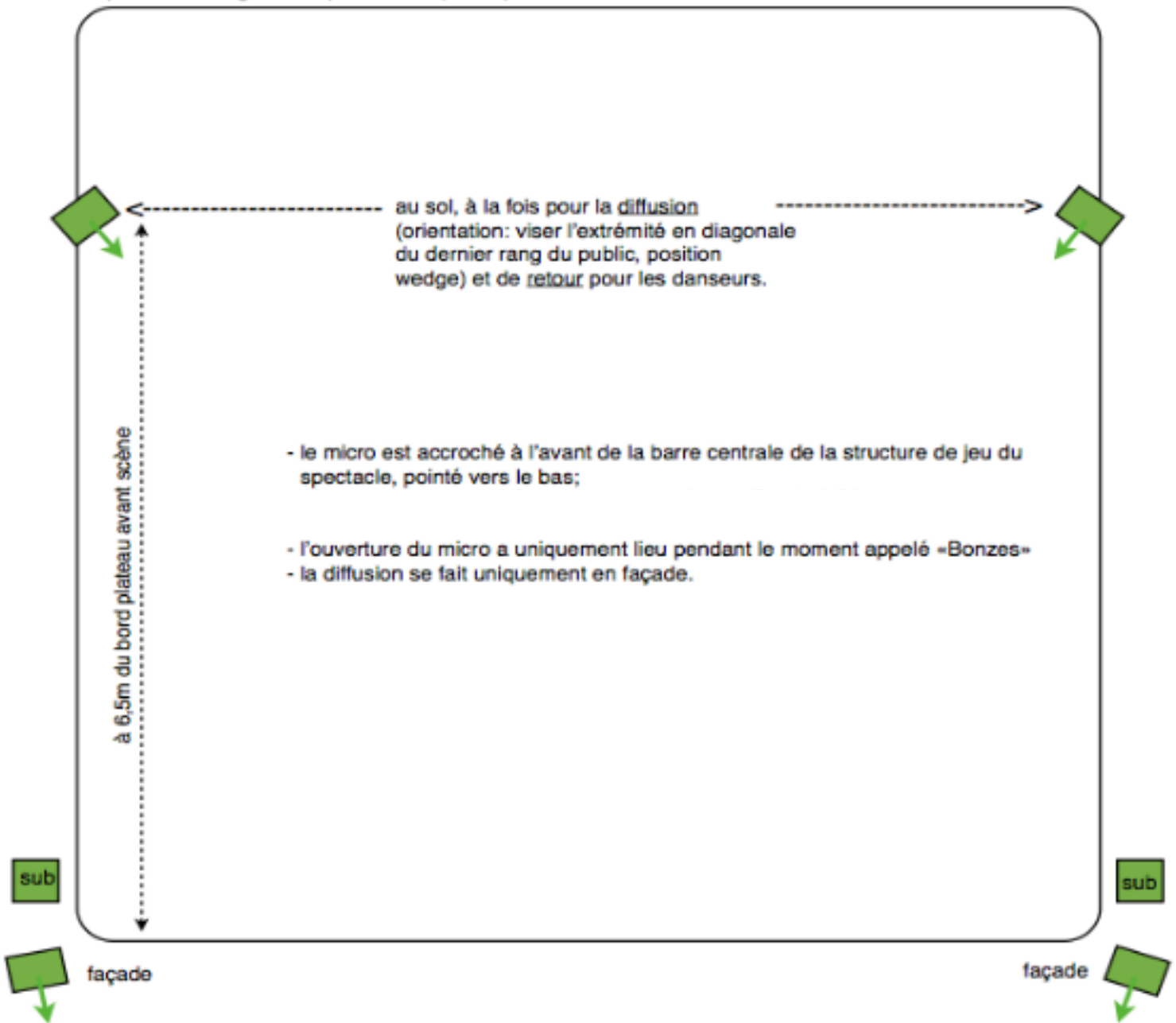
2 x vidéo-projecteur  
= 2 x shutter DMX  
(fournis par la Cie)

CIRCUIT	Gradateur	Filtre Lee			
1		164	1 x PC 1 kw	CJ Plateau	<i>scotch alu pour couper les pendrillons</i>
2		164	1 x PC 1 kw	CJ Plateau	
3		115	1 x PC 1 kw	CJ Plateau	<i>scotch alu pour couper les pendrillons</i>
4		115	1 x PC 1 kw	CJ Plateau	
5		147	1 x PC 1 kw	Face Plateau	
6		147	1 x PC 1 kw	Face Plateau	
7		147	1 x PC 1 kw	Face Plateau	
8		147	1 x PC 1 kw	Face Plateau	
9		147	2 x PC 1 kw	Face Plateau	
10		204	1 x PAR 1kw CP62	Douche ligne Lointain	<i>Banane Jardin/Cour</i>
11		204	1 x PAR 1kw CP62	Douche ligne Lointain	<i>Banane Jardin/Cour</i>
12		204	1 x PAR 1kw CP62	Douche ligne Lointain	<i>Banane Jardin/Cour</i>
13		204	1 x PAR 1kw CP62	Douche ligne Milieu	<i>Banane Jardin/Cour</i>
14		204	1 x PAR 1kw CP62	Douche ligne Milieu	<i>Banane Jardin/Cour</i>
15		204	1 x PAR 1kw CP62	Douche ligne Milieu	<i>Banane Jardin/Cour</i>
16		204	1 x PAR 1kw CP62	Douche ligne Face	<i>Banane Jardin/Cour</i>
17		204	1 x PAR 1kw CP62	Douche ligne Face	<i>Banane Jardin/Cour</i>
18		204	1 x PAR 1kw CP62	Douche ligne Face	<i>Banane Jardin/Cour</i>
19		204	1 x PAR 1kw CP62	Douche Kling-Klong	<i>Banane Jardin/Cour</i>
20		181	1 x Découpe 1kw	Store face de la structure	<i>tout le store au couteau</i>
21		135	1 x PC 1kw	Store face de la structure	<i>Rond centre store</i>
22		135	1 x PAR 1kw CP62	Douche grande structure	<i>Banane Jardin/Cour</i>
23			1 x Découpe 1kw	Petite Structure Cartons	<i>que le plateau</i>
24		135	1 x PAR 1kw CP62	Face Petite structure Cartons	<i>Banane Face/Lointain</i>
25		Gobo	1 x Découpe 1kw	Sur tissu petite structure Loupes	<i>(Gobo enfants)</i>
26		Gobo	2 x Découpe 1kw	Bas du store ouvert - Solo Pieds Bruno	<i>(Gobo scotch alu)</i>
27		136	1 x Découpe 1kw	Face piqué petite structure Femme Incandescente	<i>que le plateau</i>
28		711	1 x PC 1 kw	Face Bruno tabouret chgt costume	
29		711	1 x Découpe 1kw	Bruno au dessus de la petite structure	
30		738(ou 122)	2 x PC 1 kw	Latéral sur intérieur store de côté opposé	
31		105	6 x F1- PAR36	3 sur Patricia et 3 sur Bruno - Scène Bonzes	
32		Gobo	3 x Découpe 1kw	Gobo 2 to 2 , le plateau + 1 face	<i>Grand net</i>
33		147	1 x PC 1kw	intérieur de la structure - Lettres miroir - Fin	
34				Lampe Dr Prout	
35		147	1 x PC 1kw	Patricia petite structure à jardin	
36			1 x Découpe 1kw	Petite structure Loupes	<i>que le plateau</i>
100				Shutter DMX Sony	
101				Shutter DMX Optoma	
119				Service	
120				Salle	

# Boby Boy

## Plan d'installation son

plateau 10 largeur x10 profondeur (8 mini)



### Régie:

#### table de mixage :

- 1 sortie master stéréo sur la façade (pilotée par 2 faders si possible).
- 1 sortie sous-groupe stéréo(ou aux) pilotée par 2 faders pour les Hps de scène.
- 4 entrées stéréo line pour les 2 lecteurs dvd fournis par la compagnie.
- 1 entrée pour le micro HF.

1 lecteur cd de secours (avec auto-pause si possible)

2 equaliseurs stéréo