

# Conception, chorégraphie et interprétation Hervé Diasnas et Bruno Pradet

Musique et bruits en tout genre  
Hervé Diasnas

Costumes  
Marianne Mangone

Ombre et lumière  
Vincent Toppino

Machine  
Dr Prout



## “(HBDP)<sup>2</sup>”

## Fiche technique

*Régisseur :* **Vincent Toppino**

134 av Gambetta 75020 Paris  
email: [vtoppino@noos.fr](mailto:vtoppino@noos.fr)  
tel & fax : 01 40 30 05 56  
mobile : 06 77 11 64 67

### **Association Ça -Cie Hervé Diasnas**

9 rue Victor Lespagne  
94120 Fontenay-sous-bois  
Tél : 01 48 75 23 99  
Mail : [associationca@orange.fr](mailto:associationca@orange.fr)

### **Vilcanota - Bruno Pradet & Cie**

1 rue des fenouils  
34070 Montpellier  
Tél/Fax : 08 71 15 71 33  
Mail : [compagnie.vilcanota@free.fr](mailto:compagnie.vilcanota@free.fr)  
Administration Tél/Fax : 04 67 64 99 70

## Général

### **CETTE FICHE TECHNIQUE FAIT ENTIÈREMENT PARTIE DU CONTRAT.**

Elle est adaptable selon les caractéristiques techniques de chaque lieu mais avec l'accord du régisseur de la compagnie..

### **MERCI DE NOUS FAIRE PARVENIR :**

- Les coordonnées complètes du théâtre ainsi qu'un plan de localisation et d'accès.
- Un plan général et un plan de coupe de la salle et de son gril technique à une échelle de **1/50**, ainsi que la liste du matériel son et lumière disponible.
- Les noms et coordonnées du directeur technique du théâtre.

### **PROGRAMME DE TRAVAIL :**

#### **o 1er JOUR**

- 09h00-13h00:
  - Préparation du plateau : tapis de danse, pendrillonage à l'italienne et rideau de fond noir. (1 technicien Plateau)
  - Accroche et câblage de tous les projecteurs (2 techniciens Lumière)
  - Installation du son (1 technician Son)
- 14h00-18h00:
  - Fin de l'installation de tous les projecteurs puis réglage (2 techniciens Lumière)
  - Fin de l'installation du son (1 technicien Son)
  - Vérification de la conduite lumière (1 technicien Lumière)

#### **o 2ème JOUR**

- 10h00-11h30
  - Finitions plateau, lumière et son (1 technicien Plateau, 1 technicien Lumière & 1 technicien Son)
- 11h30-13h00
  - Balance son (1 technicien Son)
  - Préparation du plateau pour le filage technique (1 technicien Plateau)
- 14h30-18h30
  - Échauffement et filage technique (1 technicien Lumière, 1 technicien Son)
- 18h30
  - Nettoyage du plateau et mise (1 technicien Plateau)
- Représentation, durant 45mn avec 1 technicien Lumière & 1 technicien Son
- Démontage de 1 heure avec l'assistance d'au moins 2 techniciens du théâtre

## Plateau

<b>Largeur</b>	<b>12 m + 1m de dégagement cour et jardin</b>	<b>(10m minimum)</b>
<b>Profondeur</b>	<b>10 m</b>	<b>(8m minimum)</b>
<b>Hauteur</b>	<b>7m</b>	<b>(5m minimum)</b>

Nous avons besoin :

- D'une complète boîte noire sur le plateau : rideau de fond et 5 plans de pendrillonage à l'italienne
- D'un tapis de danse noir recouvrant entièrement tout le plateau.

## Son

Le régisseur son de la salle devra assurer la conduite son durant le spectacle:10 envois lecteur CD. De ce fait, de préférence, les régies son et lumière devront être assez proche pour permettre une bonne communication avec notre régisseur qui effectuera la conduite lumière.

### **Console:**

Entrées: minimum 4 entrées lignes

Sorties: L/R + 4 départs minimum

### **Périphériques:**

- 2 platines CD avec AutoPause.

### **Diffusion:**

**HP type 400/600 w genre MPB 400 / MTD 112 ou 115 / UPA / PS 15...:**

- 2 HP plateau lointain sol.
- 2 sub plateau lointain sol.
- 2 HP plateau lointain suspendus (légèrement centrés) appelé "cluster lointain".
- 2 HP face.

Lignes de retard et Eq en conséquence par point de dif (sauf console numérique avec gestion de ces paramètres).

### **Interphonie:**

- 1 poste au plateau.
- 1 poste en régie (2 si régies son et lumière séparées).

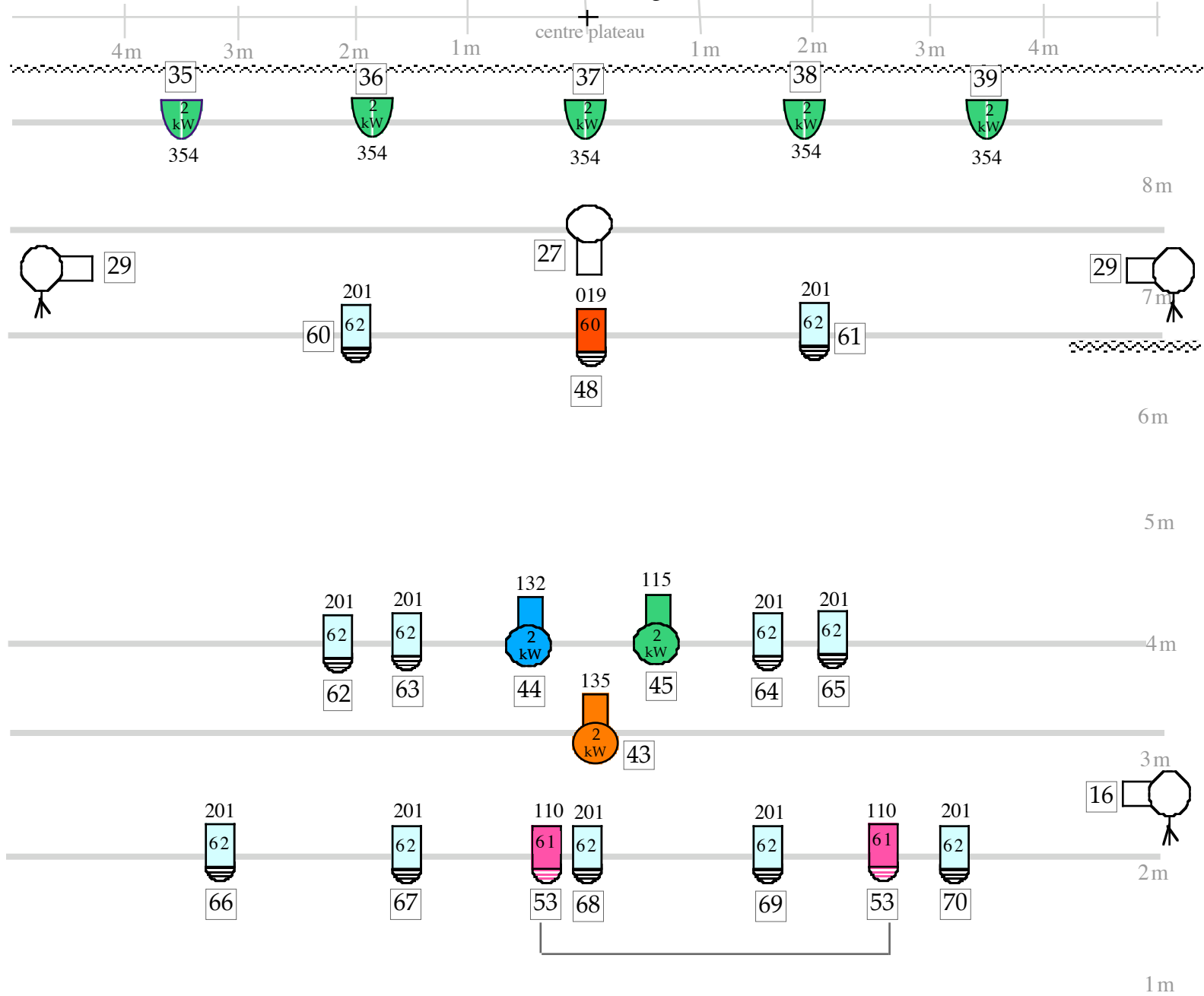
## Loges et costumes

- 1 loge chauffée pour 2 personnes avec tables, chaises, miroirs et douches.
- Une table et un fer à repasser.
- Prévoir bouteilles d'eau et léger Catering (3 personnes) pour l'après-midi de la représentation.

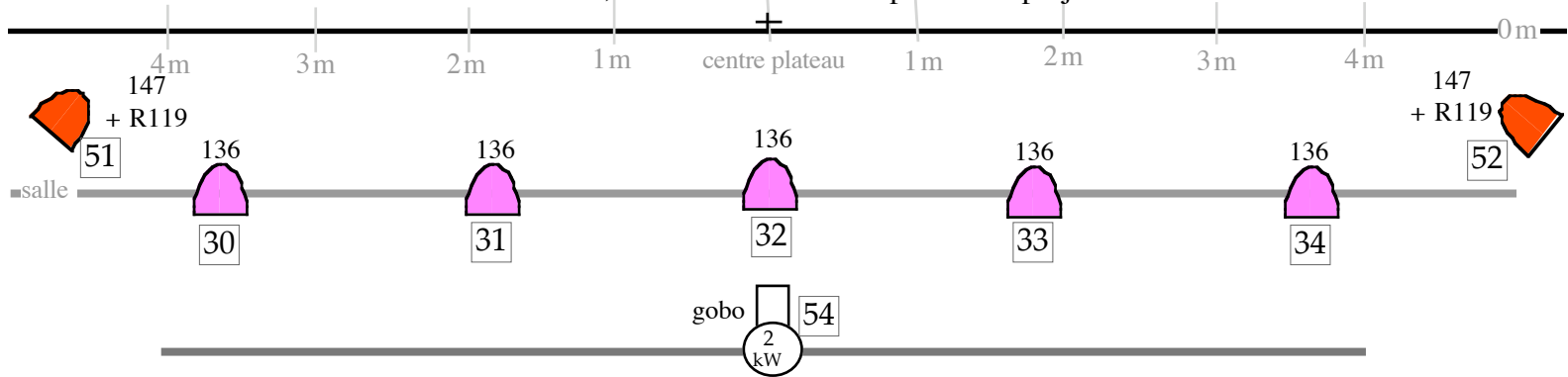
En cas de plusieurs représentations, prévoir un nettoyage des costumes chaque jour.

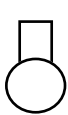
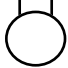
- 37 x circuit de 2 kW (plus l'éclairage de la salle contrôlable par le pupitre lumière)
- Notre régisseur viendra avec son propre pupitre lumière (Mentor ADB).



Prévoir au sol, centre lointain : 5 lignes + 1 Direct avec doublette

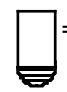


Prévoir au sol, centre face : 1 Direct pour vidéoprojecteur



 = 4 x Découpe 614 SX 1kW  
 = 4 x Découpe 714SX 2kW dont 1 avec porte-gobo

 = 5 x PC 2kW  
 = 7 x PC 1kW

 = 11 x PAR 1kW 220V CP62  
 2 x PAR 1kW 220V CP61  
 1 x PAR 1kW 220V CP60

 = N° circuit

201 = N° gélatine Lee Filter